

ขีดความสามารถในการรองรับและการจัดการขยะในแหล่งท่องเที่ยวตำบลภูฟ้า อำเภอป่าสัก จังหวัดน่าน

Ability to Support and Waste Management in the Tourist District of Phu Fa Nan

สุสวรรณค์ คำวงศ์¹ และ เมตตา ตาละลักษณ²

^{1,2}อาจารย์ สาขาวิชาระบบสารสนเทศทางคอมพิวเตอร์ คณะบริหารธุรกิจและศิลปศาสตร์ มหาวิทยาลัยเทคโนโลยีราชมงคลล้านนา
จังหวัดน่าน 55000

บทคัดย่อ

การวิจัยนี้มีวัตถุประสงค์เพื่อศึกษาขีดความสามารถในการรองรับและการจัดการขยะในแหล่งท่องเที่ยวตำบลป่าสัก อำเภอป่าสัก จังหวัดน่าน เพื่อวางแผนแก้ไขปัญหาสิ่งแวดล้อมด้านสิ่งแวดล้อมจากขยะให้ถูกต้องตามหลักการ เพื่อรองรับการเติบโตของการท่องเที่ยวในอนาคตโดยมุ่งเน้นการมีส่วนร่วมภาคประชาชนในการกำจัดขยะ และศึกษาเพื่อหาแนวทางแก้ไขปัญหาการจัดการขยะ ใช้วิธีการวิจัยเชิงปฏิบัติการแบบมีส่วนร่วม ประชากรกลุ่มเป้าหมายที่ทำการศึกษประกอบด้วย ผู้มีส่วนร่วมในชุมชน วิธีการศึกษา การศึกษาครั้งนี้ข้อมูลรวบรวมเป็นข้อมูลเชิงคุณภาพ วิเคราะห์โดยการวิเคราะห์ สังเคราะห์เนื้อหาจากการเก็บรวบรวมข้อมูลที่ได้จากการสัมภาษณ์ สังเกต การสนทนากลุ่ม รวมทั้งข้อมูลเว็บไซต์ต่าง ๆ ผลการวิจัย พบว่า เงื่อนไขความสำเร็จของการบริหารจัดการขยะในแหล่งท่องเที่ยวตำบลภูฟ้า คือ (ก) การมีส่วนร่วมจากชุมชน โรงเรียน วัด โรงพยาบาลส่งเสริมสุขภาพ ผู้นำชุมชน อาสาสมัครสาธารณสุขประจำหมู่บ้าน เจ้าหน้าที่ป่าไม้ องค์กรบริหารส่วนตำบล มีการประสานงานกันทำงานร่วมกัน (ข) การวางแผนร่วมกันทุกภาคส่วนของชุมชน และการสร้างเครือข่าย ทั้งภาครัฐและเอกชน โดยให้ตระหนักถึงความสำคัญในการบริหารจัดการขยะในทุกภาคส่วน และการลดปริมาณขยะโดยการคัดแยกขยะก่อนทิ้งและการนำกลับมาใช้ใหม่

Abstract

The purpose of this research was to study ability to support and waste management in the tourist district of Phu Fa Nan for planning problems of environmental pollution, solid waste according to the principle. To support the growth of tourism in the future with a focus on public sector participation in solid waste disposal. And studies to find solutions to waste management. The study was a Participatory Action Research (PAR). The population of study were Participants in the community. The collected data by focus group, observation and interview. The result was the conditions for success of waste management (1) the participation of community leaders, schools, hospitals, health promotion, community health volunteer. Forest officials. Organization be coordinated to work together (2) the plan common to all sectors of the community and networking. Both public and private to recognize the importance of waste management in all sectors and reduce waste by separating waste before disposal and the recycling.

คำสำคัญ : ขีดความสามารถการรองรับขยะ การบริหารจัดการขยะในแหล่งท่องเที่ยว

Keywords : Ability to support waste in the city, manage the waste in the city

*ผู้พิมพ์ประสานงานไปรษณีย์อิเล็กทรอนิกส์ sukwankh@hotmail.com โทร. 08 1915 9850

1. บทนำ

ตำบลภูฟ้า ตั้งอยู่ในเขตอำเภอเบตง จังหวัดน่าน เป็นตำบลที่แยกการปกครองออกมาจากตำบลเบตงเดิมได้ มีทั้งหมด 6 หมู่บ้าน ลักษณะพื้นที่ส่วนใหญ่เป็นภูเขาสูง ราษฎรส่วนใหญ่ประกอบอาชีพทำการเกษตร ปลูกพืช เลี้ยงสัตว์ (ข้าวไร่, ข้าวโพด, เลี้ยงวัว, สุกร, ไก่) ราษฎรเป็นคนพื้นเมือง 4 หมู่บ้าน ชาวเผ่าละว้า 2 หมู่บ้าน นับถือศาสนาพุทธ คริสต์ สาเหตุที่ได้ชื่อตำบลภูฟ้า เพราะผู้นำชาวบ้านได้ใช้ชื่อสันเขาภูฟ้าซึ่งกั้นระหว่างพรมแดนไทยกับลาวเป็น ชื่อตำบล ภูฟ้า สภาพทั่วไปของตำบลภูฟ้าเป็นภูเขาสูงที่พื้นราบมีน้อย สภาพป่าไม้เป็นสภาพป่าไม้ต้นน้ำน่าน อากาศเย็นมี 2 ฤดู ฤดูหนาว และฤดูฝน มีแม่น้ำไหลผ่าน 3 สาย น้ำว่า น้ำมาง น้ำป่าน ซึ่งก่อให้เกิดความอุดมสมบูรณ์

เมื่อวันที่ 11 กุมภาพันธ์ 2538 สมเด็จพระเทพรัตนราชสุดาฯ สยามบรมราชกุมารี ได้เสด็จเยี่ยมราษฎรและทอดพระเนตรบ่อเกลือสินเธาว์ ณ บ้านบ่อหลวง อำเภอเบตง จังหวัดน่าน ทรงเห็นสภาพความเป็นอยู่ของราษฎรที่มีความด้อยโอกาสทั้งทางเศรษฐกิจและสังคม จึงได้มีพระราชดำริให้สำนักงานโครงการส่วนพระองค์ฯ ดำเนินการช่วยเหลือการพัฒนาในพื้นที่อำเภอเบตง โดยเริ่มพัฒนาที่โรงเรียนประถมศึกษาก่อนเป็นอันดับแรก แล้วจึงขยายไปยังศูนย์การเรียนชุมชนชาวไทยภูเขา “แม่ฟ้าหลวง” ประกอบด้วย 4 โครงการได้แก่ โครงการเกษตรเพื่ออาหารกลางวัน โครงการควบคุมโรคขาดสารไอโอดีน โครงการส่งเสริมสหกรณ์ และโครงการอนุรักษ์ทรัพยากรธรรมชาติและสิ่งแวดล้อม สมเด็จพระเทพรัตนราชสุดาฯ สยามบรมราชกุมารี จึงทรงโปรดฯ ให้จัดตั้งศูนย์ภูฟ้าพัฒนาขึ้น เมื่อวันที่ 30 พฤศจิกายน 2542 เพื่อใช้เป็นต้นแบบการพัฒนาและการถ่ายทอดความรู้การพัฒนาไปสู่พื้นที่ และราษฎรในเป้าหมายท้องที่อำเภอเบตง และอำเภอเฉลิมพระเกียรติ ตามพระราชปณิธานของพระองค์ โดยมีวัตถุประสงค์ 5 ประการ ดังนี้ (1) เพื่อการพัฒนาคุณภาพชีวิตราษฎรบนพื้นที่สูงและใช้เป็นต้นแบบในการพัฒนาต่อไป (2) เพื่อการส่งเสริมอาชีพที่เหมาะสมกับศักยภาพของราษฎรและพื้นที่บนที่สูง (3) เพื่อเป็นศูนย์รวบรวมและพัฒนาผลิตภัณฑ์ให้สอดคล้องด้านการตลาด (4) เพื่อการท่องเที่ยวเชิงอนุรักษ์ ศึกษารวมชาติ วัฒนธรรมท้องถิ่น (5) เพื่อการศึกษาวิจัยถ่ายทอดความรู้การพัฒนาและการจัดการทรัพยากรธรรมชาติที่ยั่งยืน สู่จุดมุ่งหมาย “คนอยู่ร่วมกับป่า” “ภูฟ้า” เป็นโครงการส่งเสริมอาชีพ ตามพระราชดำริ สมเด็จพระเทพรัตนราชสุดาฯ สยามบรมราชกุมารี ซึ่งพระองค์ทรงโปรดเกล้าฯ ให้ทำโครงการส่งเสริมอาชีพ เพื่อยกระดับรายได้ ของประชาชน ที่มีภูมิลำเนาอยู่ในพื้นที่ห่างไกล และทุรกันดาร อีกทั้งมีฐานะยากจน สำนักงานโครงการส่วนพระองค์ฯ สมเด็จพระเทพรัตนราชสุดาฯ สยามบรมราชกุมารี ได้ร่วมกับส่วนราชการและเอกชน เข้าไปดำเนินการจัดตั้งกลุ่มอาชีพแก่ชาวบ้าน โดยฝึกอบรม ส่งเสริมการค้าเนงานสนับสนุนวัสดุอุปกรณ์ เงินทุน ตั้งกองทุนสนับสนุนอาชีพ รวมทั้งช่วยเหลือด้านการตลาด สำหรับอาชีพที่ทำการส่งเสริมนั้น ได้แก่การเกษตร การแปรรูปผลิตภัณฑ์ทางการเกษตร อุตสาหกรรมในครัวเรือน และหัตถกรรม รวมทั้งการท่องเที่ยวเชิงอนุรักษ์ในท้องถิ่น ซึ่งผลิตภัณฑ์ที่ชาวบ้านผลิตนี้ จะเน้นภูมิปัญญาท้องถิ่นเป็นหลัก เพื่อดำรงไว้แก่นุชนรุ่นหลังมิให้สูญหายไป และเป็นการเพิ่ม มูลค่าวัตถุดิบที่มีในท้องถิ่น แต่หลังจากที่ดำเนินการมาได้ระยะหนึ่ง ชาวบ้านสามารถผลิตสินค้าได้ แต่ไม่มี สถานที่จัดจำหน่าย

ขณะ เศษวัสดุ ของเสีย มีปริมาณเพิ่มมากขึ้นทุกขณะ เนื่องจากการขยายตัวของเมือง การพัฒนาเทคโนโลยีเพื่ออำนวยความสะดวกสบาย การอยู่อาศัยอย่างหนาแน่น หากใช้วิธีกำจัดที่ไม่ถูกต้องเหมาะสม ย่อมก่อให้เกิดปัญหาตามมา ขณะที่ทำให้เกิดมลพิษในอากาศ กองขยะขนาดใหญ่ในหลุมขยะ จะเกิดการหมัก โดยจุลินทรีย์ในกองขยะจะเกิดก๊าซต่าง ๆ เป็นอันตรายต่อสิ่งแวดล้อม หากไม่มีการกำจัดก๊าซเหล่านี้อย่างเหมาะสม ซึ่งก๊าซที่เกิดขึ้น ได้แก่ มีเทน คาร์บอนไดออกไซด์ ไฮโดรเจนซัลไฟด์ (ก๊าซไข่เน่า) เป็นต้น และยังมีฝุ่นละอองจากกองขยะ ก่อให้เกิดปัญหาเกี่ยวกับระบบทางเดินหายใจ โรคผิวหนังแก่ประชาชนที่อยู่ในบริเวณใกล้เคียง

จากข้อมูลการท่องเที่ยวและผลกระทบจากขยะ ผู้วิจัยจึงสนใจที่จะศึกษาขีดความสามารถในการรองรับและจัดการขยะในแหล่งท่องเที่ยว ตำบลภูฟ้า อำเภอเบตง จังหวัดน่าน และเพื่อวางแผนแก้ไขปัญหาสถานะด้านสิ่งแวดล้อมจากขยะให้ถูกต้องตามหลักการ เพื่อรองรับการเติบโตของการท่องเที่ยวในอนาคตโดยมุ่งเน้นการมีส่วนร่วม

ภาคประชาชนในการกำจัดขยะ และศึกษาเพื่อหาแนวทางแก้ไขปัญหการจัดการขยะที่เกิดขึ้น เพื่อเพิ่มประสิทธิภาพในการจัดการขยะขององค์การบริหารส่วนตำบลภูฟ้าต่อไป

2. วิธีการทดลอง

การศึกษาค้นคว้าครั้งนี้มุ่งเน้นการวิจัยแบบมีส่วนร่วมกับชุมชน (Participatory Action Research) มีการเก็บข้อมูลภาคสนามเป็นสำคัญ การสังเกตการณ์ และการสัมภาษณ์จากกลุ่มตัวอย่าง การสอบถาม โดยมีกลุ่มเป็นผู้ร่วมกระบวนการวิจัยและให้ข้อมูลตลอดระยะเวลาการดำเนินงาน ซึ่งการเก็บข้อมูลประกอบด้วยการศึกษาการบริหารงานด้านการกำจัดขยะ ตลอดจนปัญหาและศักยภาพด้านต่างๆ การกำจัดขยะ ในเขตตำบลภูฟ้า อำเภอป่าเมรุ จังหวัดน่าน การดำเนินงานวิจัยตั้งแต่เดือนพฤศจิกายน 2554 ถึง พฤศจิกายน 2555 ประชากร กลุ่มเป้าหมายที่ทำการศึกษาค้นคว้าประกอบด้วย บุคคลที่เป็นแหล่งข้อมูลหรือที่เป็นตัวแทนของชุมชนที่อยู่ในเขตตำบลภูฟ้า อำเภอป่าเมรุ จังหวัดน่าน เจ้าหน้าที่อุทยานแห่งชาติ กำนันผู้ใหญ่บ้าน สมาชิกองค์การบริหารส่วนตำบลภูฟ้า และเจ้าหน้าที่สาธารณสุข บุคลากรในองค์การบริหารส่วนตำบลภูฟ้า บุคลากรในโรงเรียน บุคลากรในโรงพยาบาลส่งเสริมสุขภาพตำบลภูฟ้า ผู้นำชุมชนในตำบลภูฟ้า ตัวแทนอาสาสมัครสาธารณสุขประจำหมู่บ้านแต่ละหมู่บ้าน เครื่องมือที่ใช้ในการรวบรวมข้อมูลประกอบด้วย แบบสอบถาม แบบสัมภาษณ์ การสนทนากลุ่ม และแบบประเมินการอบรมเชิงปฏิบัติการเกี่ยวกับการคัดแยกขยะ การวิเคราะห์ข้อมูล การศึกษาค้นคว้าครั้งนี้ข้อมูลรวบรวมเป็นข้อมูลเชิงคุณภาพ วิเคราะห์โดยการวิเคราะห์สังเคราะห์เนื้อหาจากการวิเคราะห์เนื้อหา และการวิเคราะห์สถิติขั้นพื้นฐานได้แก่ ความถี่ และ ร้อยละ

3. ผลการทดลองและวิจารณ์ผล

จากการสอบถาม สัมภาษณ์ และสังเกต เกี่ยวกับการบริหารจัดการขยะในชุมชน พบว่า พฤติกรรมการทิ้งขยะในชุมชนส่วนใหญ่ใช้วิธีการเผาทำลาย หรือนำขยะใส่ถุงดำแล้วนำไปทิ้งที่บ่อขยะประจำหมู่บ้าน ยังไม่ได้มีการคัดแยกขยะก่อนทิ้ง ซึ่งขีดความสามารถในการรองรับและการจัดการขยะในแหล่งท่องเที่ยวภูฟ้า สถานการณ์ปัจจุบันถึงแม้ว่าการทิ้งขยะในครัวเรือนยังมีไม่มากเท่าที่ควร การกำจัดขยะจึงนำไปทิ้งที่บ่อขยะประจำหมู่บ้าน ซึ่งมีการขุดหลุมไว้ในป่าชุมชนกำหนดไว้ เมื่อขยะเต็มบ่อ จึงได้มีการหาที่ขุดบ่อใหม่ ขณะนี้ยังไม่มีปัญหาขยะล้น เพราะยังไม่ถึงฤดูกาลท่องเที่ยว ในระยะแรกอาจไม่มีปัญหาเพราะจำนวนนักท่องเที่ยวและขยะจากครัวเรือนไม่มากนัก ในอนาคตอันใกล้ อัตราประชากรเพิ่มขึ้น การขยายครัวเรือนเพิ่มขึ้นและจำนวนนักท่องเที่ยวมีมากขึ้น จะส่งผลต่อจำนวนขยะที่มากขึ้น หากไม่มีการบริหารจัดการขยะในแหล่งท่องเที่ยวหรือแหล่งต้นน้ำ จะทำให้ผู้ใช้น้ำที่อยู่ปลายน้ำได้รับน้ำที่ปนเปื้อนสารพิษที่มาจากขยะได้ เมื่อมีฝนตกกระแสน้ำจะพัดพาและชะสารพิษที่ปนเปื้อนอยู่ในขยะลงสู่แหล่งน้ำต่อไป จาก Blog ของ kantikwang ได้เขียน ปัญหาขยะมูลจากแหล่งท่องเที่ยวบนพื้นที่เกาะใน ปัญหาขยะมูลที่เกิดขึ้นจากแหล่งท่องเที่ยวบนพื้นที่เกาะกลายเป็นปัญหาที่สำคัญ ที่ทำลายภาพลักษณ์อันสวยงามของบนพื้นที่เกาะ ซึ่งถือว่าเป็นแหล่งท่องเที่ยวหลักทางทะเลของประเทศไทย มีปริมาณขยะที่เพิ่มขึ้นอย่างรวดเร็วตามจำนวนนักท่องเที่ยวและการเพิ่มขึ้นของที่พัก ไม่ว่าจะเป็น โรงแรม รีสอร์ท บังกะโล หรือร้านอาหารบนเกาะ ซึ่งขยะจากแหล่งท่องเที่ยวบนพื้นที่เกาะส่วนใหญ่เป็นขยะอินทรีย์ ได้แก่ พวกเศษอาหาร เศษผักผลไม้ นอกจากนี้ยังมีขยะทั่วไปที่ไม่สามารถนำมาใช้ประโยชน์ได้ ขยะรีไซเคิล และขยะอันตราย ที่มีปริมาณเพิ่มขึ้นอย่างรวดเร็ว ทำให้ขยะมีการตกค้างเป็นจำนวนมากซึ่งก่อให้เกิดปัญหาขยะล้นเมือง

อนาคตปริมาณขยะนับวันจะทวีเพิ่มมากขึ้นจนส่งผลให้กระบวนการจัดการขยะในพื้นที่เกาะ ซึ่งปัจจุบันไม่สามารถรองรับได้หรือไม่มีประสิทธิภาพเพียงพอ ไม่ว่าพื้นที่เกาะที่มีขนาดใหญ่ (พื้นที่มากกว่า 50 ตารางกิโลเมตร) และเกาะที่มีขนาดเล็ก (พื้นที่น้อยกว่า 50 ตารางกิโลเมตร) ก็ตามยังพบว่าในพื้นที่เกาะแต่ละพื้นที่นั้นยังคงประสบกับปัญหาในด้านการจัดการขยะที่ยังมีการบริหารจัดการไม่ดีเท่าที่ควร ทำให้เกิดปัญหาขยะตกค้างในพื้นที่เกาะ (http://kantikwang.blogspot.com/2012/02/blog-post_22.html)

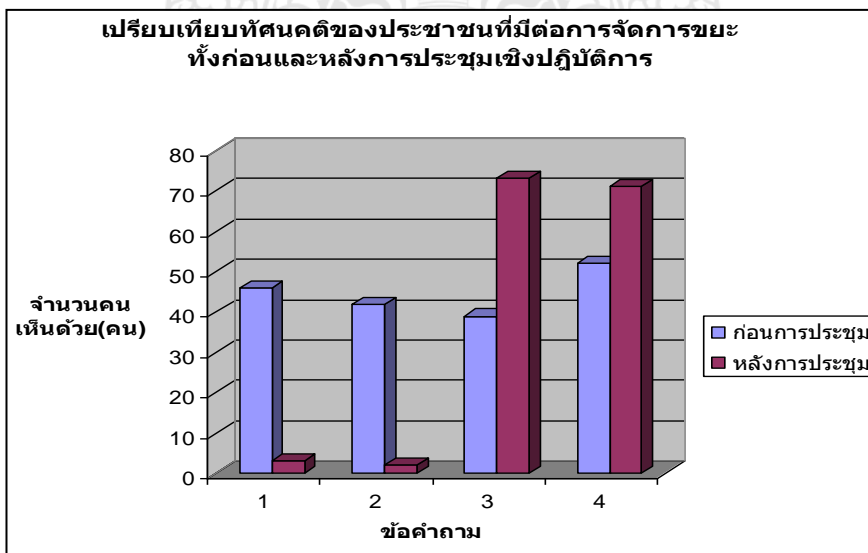
จากการประชุมเชิงปฏิบัติการเกี่ยวกับการบริหารจัดการขยะในชุมชน โดยมีตัวแทนของประชาชนที่อยู่ในเขตตำบล ภูฟ้า อำเภอป่าสัก จังหวัดน่าน ได้แก่ เจ้าหน้าที่อุทยานแห่งชาติ กำนันผู้ใหญ่บ้าน สมาชิกองค์การบริหารส่วนตำบลภูฟ้า และเจ้าหน้าที่สาธารณสุข บุคลากรในองค์การบริหารส่วนตำบลภูฟ้า บุคลากรในโรงเรียน บุคลากรในโรงพยาบาลส่งเสริม สุขภาพตำบลภูฟ้า ผู้นำชุมชนในตำบลภูฟ้า อาสาสมัครสาธารณสุขประจำหมู่บ้านแต่ละหมู่บ้าน จำนวน 75 คน มีผู้เข้าร่วม ประชุมเป็นชาย จำนวน 48 คน คิดเป็นร้อยละ 64 และหญิง จำนวน 27 คน คิดเป็นร้อยละ 36 ส่วนใหญ่มีช่วงอายุ 41-50 ปี คิดเป็นร้อยละ 32 รองลงมาช่วงอายุ 31 - 40 ปี จำนวน 19 คน คิดเป็นร้อยละ 25.3 อายุมากกว่า 50 ปีขึ้นไป จำนวน 17 คน คิดเป็นร้อยละ 22.7 ช่วงอายุ 21-30 ปี จำนวน 10 คน คิดเป็นร้อยละ 13.3 และอายุต่ำกว่า 10 ปี จำนวน 5 คน คิดเป็นร้อยละ 6.7 ซึ่งมีระดับการศึกษาส่วนใหญ่ต่ำกว่ามัธยมศึกษาตอนปลาย จำนวน 36 คน คิดเป็นร้อยละ 38 รองลงมาจบมัธยมศึกษา ตอนปลาย จำนวน 24 คน คิดเป็นร้อยละ 32 และปริญญาตรี จำนวน 15 คน คิดเป็นร้อยละ 20 อาชีพส่วนใหญ่คือมีอาชีพ เกษตรกร จำนวน 43 คน คิดเป็นร้อยละ 57.3 รองลงมามีอาชีพ ข้าราชการ จำนวน 16 คน คิดเป็นร้อยละ 21.3 มีอาชีพค้าขาย จำนวน 11 คน คิดเป็นร้อยละ 14.7 และเป็นนักเรียน 5 คน คิดเป็นร้อยละ 6.7

ผลการวิเคราะห์ข้อมูลเชิงเปรียบเทียบจากกลุ่มตัวอย่างเกี่ยวกับทัศนคติของประชาชนที่มีต่อการจัดการขยะ ดังตารางที่ 1

ตารางที่ 1 ผลการวิเคราะห์ข้อมูลด้านทัศนคติประชาชนที่มีต่อการจัดการขยะ (N=75)

ทัศนคติ	ก่อนการประชุม เชิงปฏิบัติการ		หลังการประชุม เชิงปฏิบัติการ	
	เห็นด้วย (คน)	เห็นด้วย(ร้อย ละ)	เห็นด้วย (คน)	เห็นด้วย (ร้อยละ)
1. การแก้ไขปัญหาเป็นหน้าที่ของหน่วยงานราชการเท่านั้น	46	61	3	4
2. การคัดแยกขยะไม่ใช่หน้าที่ของคนในครัวเรือน	42	56	2	3
3. ประชาชนควรมีส่วนร่วมในการจัดการขยะในชุมชน	39	52	73	97
4. ท่านต้องการคัดแยกขยะในครัวเรือนของท่าน	52	70	72	96

สามารถเปรียบเทียบเป็นแผนภูมิแท่งเกี่ยวกับทัศนคติของประชาชนที่มีต่อการจัดการขยะ ดังรูปที่ 1

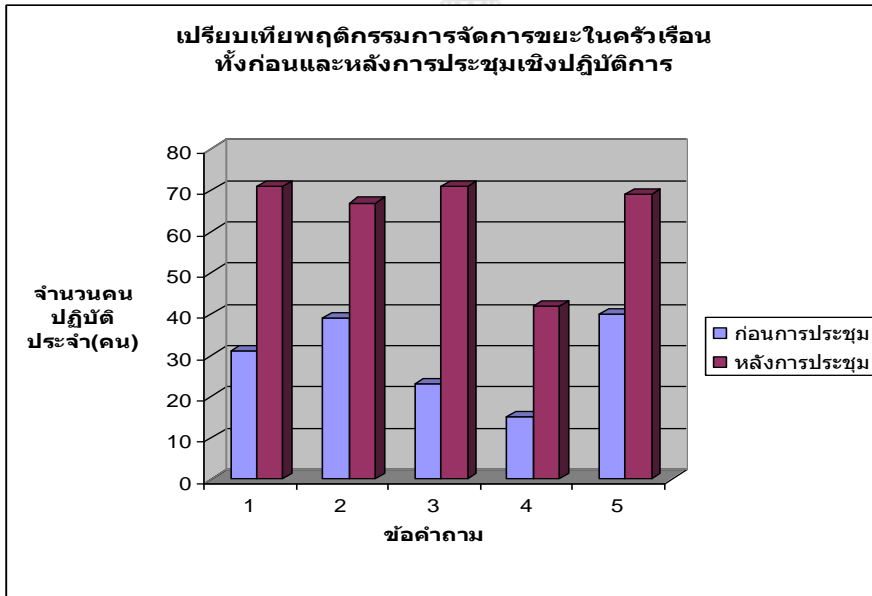


รูปที่ 1 เปรียบเทียบทัศนคติของประชาชนที่มีต่อการจัดการขยะทั้งก่อนและหลังการประชุมเชิงปฏิบัติการ ในการบริหารจัดการขยะในชุมชน

ตารางที่ 2 ผลการวิเคราะห์ข้อมูลพฤติกรรมกรรมการจัดการขยะในครัวเรือน (N=75)

พฤติกรรมกรรมการจัดการขยะ	ก่อนการประชุมเชิงปฏิบัติการ		หลังการประชุมเชิงปฏิบัติการ	
	ปฏิบัติประจำ (คน)	ปฏิบัติประจำ (ร้อยละ)	ปฏิบัติประจำ (คน)	ปฏิบัติประจำ (ร้อยละ)
1. ทานทิ้งขยะในถังขยะทุกครั้ง	31	41	71	95
2. ทานคัดแยกเศษอาหารที่ใช้ประโยชน์ เช่น เลี้ยง สัตว์ ทำปุ๋ย	39	52	67	89
3. ทานคัดแยกขยะที่สามารถนำไปใช้ประโยชน์ได้ เช่น เศษ กระดาษ ขวด เศษเหล็ก เพื่อนำไปขายหรือนำมาใช้ใหม่	23	31	71	95
4. ทานนำตะกร้าหรือกระเป๋ามาใส่ของเมื่อไปซื้อของ หรือจ่ายตลาด	15	20	42	56
5. ทานขายของที่คัดแยกแล้ว ให้พ่อค้ารับซื้อของเก่า	40	53	69	92

สามารถเปรียบเทียบเป็นแผนภูมิแท่งเกี่ยวกับพฤติกรรมกรรมการจัดการขยะในครัวเรือน ดังรูปที่ 2



รูปที่ 2 เปรียบเทียบพฤติกรรมกรรมการจัดการขยะในครัวเรือนก่อนและหลังการประชุมเชิงปฏิบัติการ

สำหรับผลการศึกษาข้อมูลเชิงคุณภาพ ปรากฏว่า แนวทางแก้ไขปัญหาการจัดการขยะ

ในการจัดประชุมเชิงปฏิบัติการโดยให้บุคคลที่เป็นแหล่งข้อมูลหรือที่เป็นตัวแทนของประชาชนที่อยู่ในเขต ตำบลภูฟ้า อำเภอบ่อเกลือ จังหวัดน่าน เจ้าหน้าที่อุทยานแห่งชาติ กำนันผู้ใหญ่บ้าน สมาชิกองค์การบริหารส่วนตำบล ภูฟ้า และเจ้าหน้าที่สาธารณสุข ได้มีโอกาสพบปะ แลกเปลี่ยนข้อมูล ประสบการณ์ซึ่งกันและกัน เพื่อหาข้อมูลร่วมกัน ในการบริหารจัดการขยะอันจะเกิดจากนักท่องเที่ยว โดยในครั้งแรกมีวิทยากรที่มีประสบการณ์ด้านการบริหารจัดการ ขยะ ประธานชมรมการรีไซเคิลขยะจากบ้านวังซ้อ ซึ่งได้รับรางวัลชนะเลิศระดับภาค จากสมเด็จพระเทพรัตนราชสุดาฯ ในด้านการบริหารจัดการขยะและการรีไซเคิลขยะ มาร่วมแลกเปลี่ยนเรียนรู้ ด้านการเริ่มต้นการบริหารจัดการขยะ การแยกประเภทขยะ การนำขยะมารีไซเคิล การทำขยะทองคำ และการกำจัดขยะ ซึ่งจากการประชุมเชิงปฏิบัติการใน

ครั้งแรกมีการเสนอให้ผู้นำชุมชนแต่ละหมู่บ้านนำความรู้ที่ได้ไปขยายต่อให้กับสมาชิกในหมู่บ้านและเป็นตัวอย่างในหมู่บ้าน ต่อมามีการประชุมเชิงปฏิบัติการครั้งที่สองได้มีวิทยากรพิเศษคือเจ้าของโรงงานรีไซเคิลขยะ ในเครื่องวงษ์พาณิชย์ ได้ให้ความรู้เกี่ยวกับการคัดแยกขยะ เพื่อเปลี่ยนขยะให้เป็นทองคำ ซึ่งในแต่ละหมู่บ้านได้จัดตั้งในรูปของกลุ่มธนาคารขยะ และมีเงินทุนสำรองเพื่อรับซื้อขยะชุมชนจากกองทุนสุขภาพตำบลลพบุรี ซึ่งแต่ละชุมชนได้รับทุนสนับสนุนชุมชนละ 10,000 บาท โดยมีการจัดตั้งคณะกรรมการในแต่ละชุมชน ซึ่งมีการตกลงว่าจะรับซื้อขยะจากชุมชนในทุกวันที่ 1 ของเดือน และเมื่อมีจำนวนขยะมากพอ เจ้าของโรงงานรีไซเคิลขยะในเครื่องวงษ์พาณิชย์จะมารับซื้อถึงกลุ่มธนาคารขยะในแต่ละชุมชน

นอกจากนี้ทางหมู่บ้านยังได้ตั้งกฎระเบียบเกี่ยวกับการทิ้งขยะในที่สาธารณะ หากใครทิ้งขยะไม่ถูกที่จะถูกปรับเป็นเงินจำนวน 1,000 บาท โดยรางวัลจะแบ่งครึ่งหนึ่งให้กับผู้พบเห็นการทิ้งขยะไม่ถูกที่ และองค์การบริหารส่วนตำบลได้ออกพระราชบัญญัติเกี่ยวกับการระวางโทษทิ้งขยะในที่สาธารณะ ซึ่งสอดคล้อง กับ มิศรา สามารถ (2540) ได้ทำการศึกษาเรื่อง แนวทางความร่วมมือระหว่างประชาชนกับภาครัฐในการแยกประเภทมูลฝอยก่อนนำทิ้ง พบข้อเสนอเชิงนโยบาย คือสนับสนุนเยาวชนในสถานศึกษาให้มีบทบาทเป็น ผู้ผลักดันสังคม (Social Mover) ปรับเปลี่ยนทัศนคติและร่วมแก้ไขปัญหาสนับสนุนภาคเอกชนให้ร่วมมือและมีพันธกิจกับสังคมทั้งในฐานะผู้ผลิตสินค้า และเจ้าของกิจการ ส่งเสริมการทำปฎิบัติจากมูลฝอยที่เป็นอินทรีย์วัตถุทั้งโดยครัวเรือน โรงเรียน และเทศบาล รณรงค์ให้ชาวชนบทร่วมรับผิดชอบเนื่องจากมูลฝอยบางส่วนเกิดจากพื้นที่ชนบท จัดสวัสดิการให้ครอบครัวพนักงานเก็บขนและ “ซาเล้ง” เท่าที่จำเป็น รณรงค์และจัดทำโครงการนำร่องเพื่อการแยกประเภทมูลฝอยก่อนนำทิ้ง กำหนดสถิติหรือภาชนะรองรับมูลฝอยให้สอดคล้องกับการแยกประเภทมูลฝอย เพื่อให้เกิดความเข้าใจตรงกันและเป็นไปในแนวทางเดียวกันทั้งประเทศ ส่วน เชิงปฏิบัติ โดยแบ่งออกเป็นแนวทางของภาครัฐและภาคประชาชน ในประเด็นต่างๆ ดังนี้ โครงการประชาสัมพันธ์ด้วยสื่อต่างๆ ให้เหมาะสมกับแต่ละกลุ่มเป้าหมาย การจัดหาอุปกรณ์เครื่องใช้ให้เพียงพอและสอดคล้องกับความต้องการในแต่ละพื้นที่ มาตรการลงโทษผู้ฝ่าฝืน การจัดทำโครงการนำร่องร่วมกัน สนับสนุนการนำกลับมาหมุนเวียนใช้ใหม่ หรือรีไซเคิล การปรับอัตราค่าธรรมเนียมใหม่ การกำหนดสถิติหรือภาชนะรองรับมูลฝอย โดยแบ่งเป็นระยะแรก และระยะต่อไป

วางแผนแก้ไขปัญหาภาวะด้านสิ่งแวดล้อมจากขยะให้ถูกต้องตามหลักการสุขาภิบาล

ในอนาคตอันใกล้คาดว่าจะมีจำนวนขยะเพิ่มมากขึ้น อาจส่งผลต่อหลุมขยะเต็มเร็วขึ้นและมีไม่พอที่จะรองรับขยะในครัวเรือนและนักท่องเที่ยว เมื่อหลุมขยะเต็มเต็ม ต้องมีการหาหลุมขยะแหล่งใหม่ไปเรื่อยๆ ต่อไปอาจไม่มีพื้นที่จะขุดหลุมขยะ จะทำให้ขยะล้นบ่อ เมื่อมีฝนตกจะทำให้กระแสน้ำพัดพาและชะเอาสารพิษหรือสารเจือปนในขยะลงสู่แหล่งน้ำ อันจะส่งผลกระทบต่อผู้ใช้น้ำในพื้นที่นั้นเอง เพื่อลดปริมาณขยะจึงมีแนวทางในการบริหารขยะคือการคัดแยกขยะ เปลี่ยนขยะให้เป็นทองคำ เพื่อลดปริมาณการทิ้งขยะให้น้อยที่สุด ซึ่งตรงกับ สุธีร์ อันทระกุลและคณะ (2554) ได้จัดทำโครงการ การจัดการขยะมูลฝอยโดยชุมชน พบว่าปัจจุบันปัญหาการจัดการขยะมูลฝอยเทศบาลเป็นปัญหาที่เกิดขึ้นในหลายแห่งของประเทศไทย เป็นผลจากการพัฒนาและการเจริญอย่างรวดเร็วของประเทศ ขยะจากครัวเรือนที่เพิ่มขึ้นได้สร้างภาระให้กับเทศบาล ทำให้เทศบาลมีต้นทุนการเก็บรวบรวมขยะสูงขึ้น บ่อฝังกลบ จะเต็มอย่างรวดเร็ว บ่อทิ้งขยะกลางแจ้งมีจำนวนมาก การจัดการลำบาก เพิ่มปัญหาขยะมากขึ้น ซึ่งต้นทุนการจัดการขยะมูลฝอยมีอย่างจำกัดทำให้ต้องมีการหาทางแก้ไขให้ยั่งยืน ได้การลดปริมาณขยะ ณ แหล่งกำเนิด

ประสิทธิภาพในการจัดการขยะขององค์การบริหารส่วนตำบลลพบุรี

สถานการณ์ปัจจุบันการตระหนักถึงปัญหาขยะยังมีไม่มากนักเพราะคนในชุมชนยังมีวิถีชีวิตแบบเดิม ไม่แยกขยะก่อนทิ้ง เมาทำลายขยะ ทิ้งขยะมีพิษในแหล่งน้ำหรือฝังกลบในดิน องค์การบริหารส่วนตำบลลพบุรียังไม่มีมาตรการที่เข้มงวดในการจัดการขยะ หรือการจัดเก็บขยะ ในปัจจุบันในชุมชนมีการกำจัดขยะเอง แต่อนาคตอันใกล้นี้ ตำบลลพบุรีเป็นแหล่งท่องเที่ยวทางธรรมชาติที่งดงาม นักท่องเที่ยวจะมีเพิ่มมากขึ้น หากไม่มีการบริหารจัดการขยะที่ดี จะทำให้ทัศนียภาพที่ดีถูกทำลายไป ที่สำคัญไปกว่านั้น คนในชุมชนที่ใช้แหล่งน้ำจะได้รับสารเคมีหรือสิ่งเจือปนในน้ำนั่นเอง สุธีร์

ฮันตระกูลและคณะ ได้จัดทำโครงการ การจัดการขยะมูลฝอยโดยชุมชน กล่าวว่า ผู้มีส่วนเกี่ยวข้องในการจัดการขยะมูลฝอยเทศบาลให้มีประสิทธิภาพและประสิทธิผล ได้แก่ นักการเมืองท้องถิ่น ผู้นำองค์กรบริหารส่วนท้องถิ่น ประชาชน และภาคเอกชน สถาบันดำรงราชานุภาพ ได้สรุปงานวิจัย เกี่ยวกับองค์การปกครองส่วนท้องถิ่นกับการบริหารจัดการสิ่งแวดล้อม (การจัดการขยะมูลฝอย) พบว่า ภาพรวมของสถานการณ์การจัดการขยะมูลฝอยของประเทศ ยังประสบปัญหาด้านปริมาณ ร้อยละ 40 ของปริมาณขยะมูลฝอยทั้งหมดในแต่ละพื้นที่ สถานที่ต่าง ๆ และ ร้อยละ 76 ของขยะมูลฝอยที่จัดเก็บยังไม่มีการกำจัดอย่างไม่ถูกสุขาภิบาล การยอมรับการแก้ปัญหาขยะมูลฝอยที่ดีที่สุดและมีประสิทธิภาพที่สุดคือการจัดให้มีจำนวนน้อยลง ลดปริมาณขยะด้วยการคัดแยกขยะมูลฝอย การนำกลับมาใช้ใหม่ ต้องได้รับความร่วมมือจากหลายฝ่าย

4. สรุป

1. เงื่อนไขความสำเร็จของการบริหารจัดการขยะในแหล่งท่องเที่ยวตำบลภูฟ้า คือ (ก) การมีส่วนร่วมจากผู้นำชุมชน ชุมชน โรงเรียน วัด โรงพยาบาลส่งเสริมสุขภาพ อาสาสมัครสาธารณสุขประจำหมู่บ้าน เจ้าหน้าที่ป่าไม้ องค์การบริหารส่วนตำบล มีการประสานงานกันทำงานร่วมกัน (ข) การวางแผนร่วมกันทั้งนี้ต้องมีการบูรณาการเข้าทุกภาคส่วนของชุมชน และการสร้างเครือข่าย ทั้งภาครัฐและเอกชน โดยให้ตระหนักถึงความสำคัญในการบริหารจัดการขยะในทุกภาคส่วน
2. การบริหารจัดการขยะในแหล่งท่องเที่ยวจะยั่งยืนได้ต้องมีองค์ประกอบ คือ การสร้างความตระหนักรู้ การประชุมเชิงปฏิบัติการแบบมีส่วนร่วม การแลกเปลี่ยนเรียนรู้ ซึ่งมีการแลกเปลี่ยนเรียนรู้จากเครือข่ายหรือกลุ่มที่ประสบผลสำเร็จจากการบริหารจัดการขยะมาแล้ว
3. การแก้ปัญหาขยะมูลฝอยที่ดีที่สุดและมีประสิทธิภาพที่สุดคือการจัดให้มีจำนวนน้อยลง ลดด้วย การคัดแยกขยะมูลฝอย การนำกลับมาใช้ใหม่ ต้องได้รับความร่วมมือจากทุกฝ่าย ไม่ว่าจะเป็นบ้าน วัด โรงเรียน ผู้นำชุมชน องค์การบริหารส่วนท้องถิ่น ป่าไม้ นักท่องเที่ยว โรงพยาบาลส่งเสริมสุขภาพ เป็นต้น

5. กิตติกรรมประกาศ

โครงการวิจัยขีดความสามารถในการรองรับและการจัดการขยะในแหล่งท่องเที่ยวตำบลภูฟ้า อำเภอปอแก้ว จังหวัดน่าน สำเร็จได้เนื่องจากบุคคลหลายท่านได้กรุณาช่วยเหลือให้ข้อมูลเสนอแนะ คำปรึกษาแนะนำ ความคิดเห็นและกำลังใจ

ผู้เขียนขอขอบคุณสถาบันวิจัยและพัฒนา (สพว) มหาวิทยาลัยเทคโนโลยีราชมงคลล้านนา ที่ได้สนับสนุนงบประมาณการวิจัยภายใต้โครงการผลิตนักวิจัย HR#2L

ขอขอบคุณศาสตราจารย์ ดร.ทวีป ศิริวิศรี คณบดีคณะศึกษาศาสตร์ มหาวิทยาลัยกรุงเทพมหานคร ที่ได้ให้ความอนุเคราะห์ เป็นที่ปรึกษาโครงการวิจัย

ขอขอบคุณ ผู้อำนวยการโรงพยาบาลส่งเสริมสุขภาพตำบลภูฟ้า กำนันตำบลภูฟ้า นายกองการบริหารส่วนตำบลภูฟ้า บุคคลในชุมชน ประธานธนาคารขยะบ้านวังซ้อง ตำบลถ้ำมด อำเภอมืองน่าน และเจ้าของธุรกิจรับซื้อขยะกลุ่มวงษ์พาณิชย์ ที่ให้ความร่วมมือในการทำงานวิจัยได้สำเร็จ

6. เอกสารอ้างอิง

- มิตรา สามารถ. 2540. แนวทางความร่วมมือระหว่างประชาชนกับภาครัฐในการแยกประเภทมูลฝอยก่อนนำทิ้ง. สถาบันดำรงราชานุภาพ สำนักงานปลัดกระทรวงมหาดไทย.
- สุธีร์ ฮันตระกูล. 2554. การจัดการขยะมูลฝอยโดยชุมชน (CBM) เทศบาลนครพิษณุโลก สถาบันดำรงราชานุภาพ (2548). องค์การปกครองส่วนท้องถิ่นกับการบริหารจัดการสิ่งแวดล้อม (การจัดการขยะมูลฝอย) ประมวลสรุปงานวิจัยสถาบันดำรงราชานุภาพ (2538-2548)
- Kantikwang Blog. 2555. ปัญหาขยะมูลฝอยจากแหล่งท่องเที่ยวบนพื้นเกาะ สืบค้นจาก (http://kantikwang.blogspot.com/2012/02/blog-post_22.html)